

Số: 53/Hanoi Re-THĐT

Hà Nội, ngày 31 tháng 03 năm 2025

BÁO CÁO QUẢN TRỊ RỦI RO
Năm 2024

Kính gửi: BỘ TÀI CHÍNH

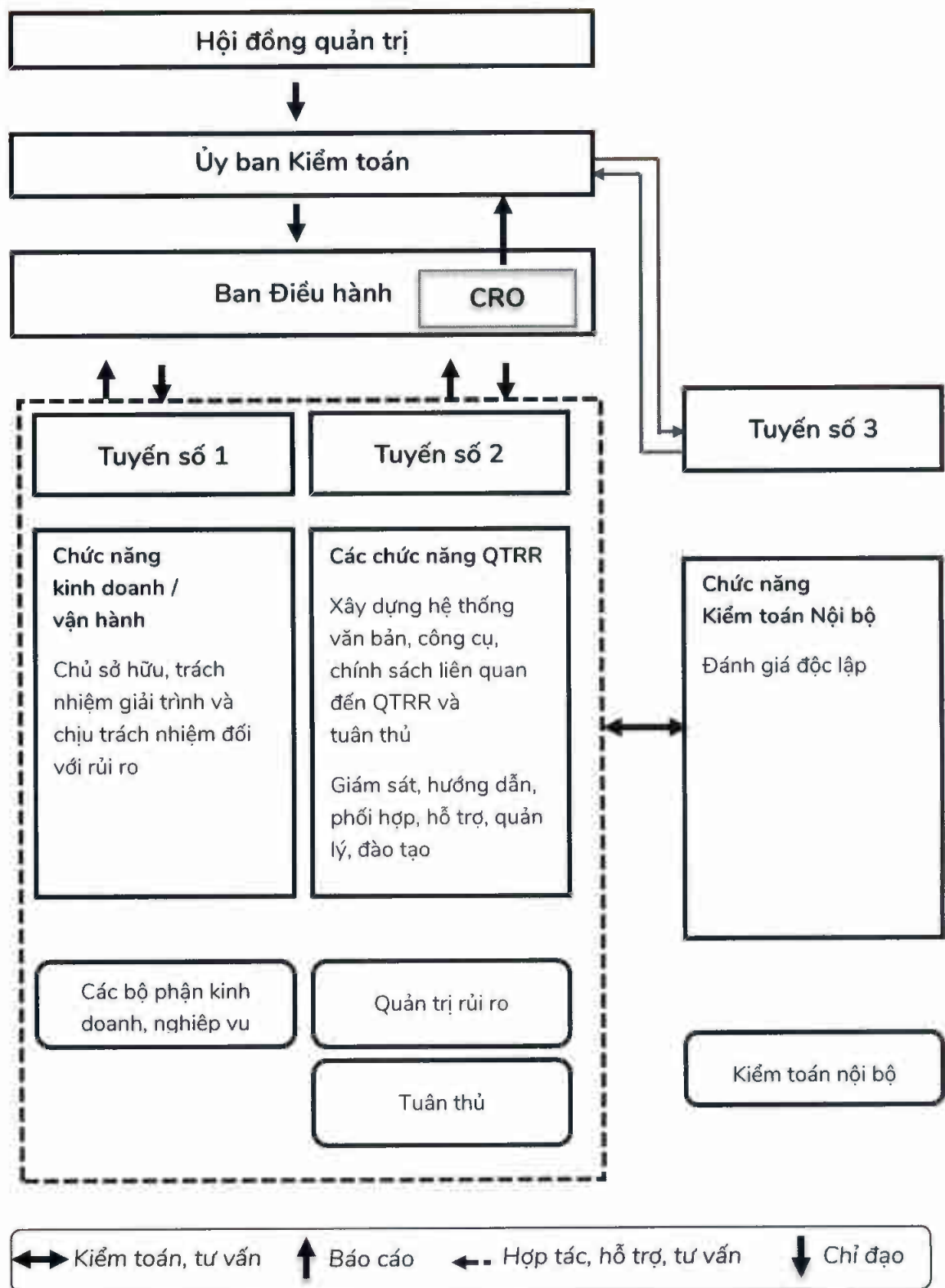
I. Chính sách quản trị rủi ro.

1. Tổ chức bộ máy và các chính sách, quy định nội bộ về quản trị rủi ro.

Đến 31/12/2024, Tổng Công ty Cổ phần Tái bảo hiểm Hà Nội (Hanoi Re) đã xây dựng tổ chức bộ máy và ban hành các chính sách, quy định nội bộ về quản trị rủi ro đáp ứng đầy đủ theo các yêu cầu được quy định tại Điều 4 Thông tư 70/2022/TT-BTC.

1.1 Tổ chức bộ máy về quản trị rủi ro.

- Phó Tổng Giám đốc kiêm Giám đốc Quản trị rủi ro (CRO)
- Mô hình tổ chức QTRR tại Hanoi Re tuân theo mô hình ba tuyến, bao gồm tuyến số 1, tuyến số 2 và tuyến số 3 trong đó:
 - + **Tuyến số 1:** Chủ sở hữu rủi ro là các Ban chức năng thuộc Hanoi Re làm nhiệm vụ kinh doanh hoặc vận hành, hỗ trợ kinh doanh. Chủ sở hữu rủi ro là đối tượng nhận diện, tiếp nhận rủi ro và chịu trách nhiệm với những rủi ro phát sinh, có nhiệm vụ QLRR thông qua việc áp dụng các biện pháp kiểm soát tại các quy trình nghiệp vụ.
 - + **Tuyến số 2:** Hỗ trợ và giám sát các vấn đề liên quan đến rủi ro, chịu trách nhiệm xây dựng hệ thống văn bản, công cụ, chính sách liên quan đến QTRR. Hướng dẫn, phối hợp với Tuyến 1 trong hoạt động QTRR. Bộ phận KSTT&QTRR chịu trách nhiệm chính trong việc thực hiện chức năng này tại Hanoi Re.
 - + **Tuyến số 3:** Ban Kiểm toán nội bộ Hanoi Re thực hiện chức năng kiểm toán nội bộ
- Cấu trúc QTRR của Hanoi Re được xây dựng và thiết lập trên cơ sở các nguyên tắc: (i) Áp dụng mô hình ba tuyến, (ii) Phân chia chức năng nhiệm vụ rõ ràng giữa các bộ phận và (iii) Đảm bảo phù hợp với hoạt động kinh doanh của Hanoi Re. Hoạt động quản trị rủi ro của Hanoi Re tuân theo cấu trúc sau:



1.2 Các thay đổi về Chính sách, quy định nội bộ về quản trị rủi ro.

Hanoi Re đã ban hành các chính sách quản trị rủi ro, quy định nội bộ về quản trị rủi ro, bao gồm:

- Ban hành Tuyên bố Khẩu vị rủi ro (KVRR) hàng năm và của giai đoạn 5 năm của Hanoi Re bao gồm: Bộ chỉ số Khẩu vị rủi ro cả về định tính và định lượng, đưa ra các hạn mức rủi ro mà Hanoi Re sẵn sàng chấp nhận nhằm đạt được mục tiêu và

chiến lược. Và đây cũng là căn cứ để định hướng cho hoạt động Quản trị rủi ro tại Hanoi Re.

- Ban hành quy định về hệ thống Kiểm soát nội bộ nhằm mục đích cung cấp khái niệm và yêu cầu của hệ thống kiểm soát nội bộ, mô tả các cấu phần cũng như cơ cấu tổ chức của hệ thống kiểm soát nội bộ và mối liên kết giữa các chức năng quản trị chính của Hanoi Re.

2. Đánh giá mức độ đầy đủ của hoạt động quản trị rủi ro, các nguồn lực cần có để hoạt động trong khả năng chấp nhận rủi ro của Hanoi Re:

2.1 Mức độ đầy đủ của hoạt động QTRR tại Hanoi Re: Hoạt động Quản trị rủi ro của Hanoi Re đã đảm bảo tương đối đầy đủ, thể hiện:

- Đã hoàn thiện đầy đủ bộ máy về Quản trị rủi ro theo mô hình 3 tuyến tại đơn vị và đảm bảo cấu trúc vận hành như mục 1 phần I đã nêu ở trên
- Đã xây dựng đầy đủ các chính sách, quy trình, quy định về QTRR làm cơ sở triển khai hoạt động QTRR tại đơn vị theo đúng các yêu cầu của Bộ Tài chính và đáp ứng các yêu cầu quản trị của cổ đông lớn.
- Hệ thống về Quản trị rủi ro đã được tập trung nguồn lực để xây dựng với tư vấn của công ty tư vấn quốc tế, và đưa vào vận hành từ năm 2022.
- Hoạt động kinh doanh của công ty: Hoạt động kinh doanh tái bảo hiểm, phụ trợ bảo hiểm và đầu tư tài chính đều đảm bảo chính sách, quy trình và quy định đầy đủ và phù hợp với mức độ rủi ro, cùng với việc xác định các đối tác đáng tin cậy.

2.2 Hanoi Re đã xác định các nguồn lực cần có để hoạt động trong khả năng chấp nhận rủi ro của công ty:

Hanoi Re đã xây dựng đầy đủ nguồn lực, đặc biệt về nhân sự cho hoạt động quản trị rủi ro.

Công ty đã tổ chức các chương đào tạo nhân sự về một số nội dung sau:

- Mời tổ chức tư vấn bên ngoài đào tạo bồi dưỡng kiến thức kỹ năng nghiệp vụ cho cán bộ quản trị rủi ro qua việc làm quen với các mô hình dự báo, các kiến thức về định lượng, thống kê và xử lý dữ liệu.
- Đào tạo nâng cao nhận thức thường xuyên cho toàn thể cán bộ về các quy định QTRR.
- Công nghệ và dữ liệu: đầu tư vào công nghệ để theo dõi và phân tích dữ liệu liên quan đến rủi ro, giúp dự đoán và giảm thiểu các rủi ro có thể xảy ra.
- Kiểm tra và đánh giá thường xuyên các rủi ro trọng yếu định kỳ hàng quý để đảm bảo chiến lược quản trị rủi ro phù hợp và hiệu quả trong bối cảnh thị trường biến động.

II. Quản trị rủi ro trọng yếu.

1. Đánh giá về các rủi ro trọng yếu đối với hoạt động của Hanoi Re :

Hanoi Re đã xác định danh mục Rủi ro trọng yếu tại nội dung quy chế QTRR bao gồm:

- Rủi ro Bảo hiểm.
- Rủi ro Thị trường.
- Rủi ro Đối tác phá sản.
- Rủi ro Hoạt động.
- Rủi ro Chiến lược.
- Các loại rủi ro khác

Việc đánh giá các rủi ro trọng yếu cụ thể theo từng rủi ro được xác định ở phần tiếp theo "Phương thức quản trị các rủi ro trọng yếu".

2. Phương thức quản trị các rủi ro trọng yếu.

2.1 Quản trị rủi ro bảo hiểm.

- **Rủi ro bảo hiểm:** được đánh giá ở mức thấp.

Trong kỳ, Hanoi Re đã theo dõi kết quả hoạt động khai thác theo các Ban kinh doanh, theo từng nghiệp vụ kinh doanh, theo từng phương thức nhận tái bảo hiểm. Các chỉ tiêu được theo dõi bao gồm: doanh thu xác nhận các dịch vụ tái bảo hiểm tạm thời, doanh thu phí nhận TBH phát sinh, tỷ lệ phí giữ lại, tỷ lệ hoa hồng, tỷ lệ bồi thường ... Các số liệu phân tích được theo dõi và đánh giá thường xuyên: so sánh với số thực hiện cùng kỳ hoặc những năm trước (nếu cần), so sánh với kế hoạch năm, đánh giá trong điều kiện chung của thị trường và có những dự báo trong thời gian tiếp theo để đánh giá về khả năng có thể ảnh hưởng đến các chỉ tiêu kinh doanh dẫn đến rủi ro không hoàn thành kế hoạch kinh doanh.

Liên quan đến việc đánh giá và kiểm soát rủi ro thiên tai, và dự phòng bồi thường Hanoi Re đã thực hiện các công tác sau:

Đối với lãnh thổ Việt Nam, việc kiểm soát tích tụ rủi ro được thực hiện theo cấp độ tỉnh/thành phố, bao gồm cả rủi ro về Tài sản và Kỹ thuật. Hàng năm, Hanoi Re yêu cầu các nhà môi giới uy tín trên thế giới chạy báo cáo về mức độ tổn thất tiềm năng (PML report / Cat Modelling) và dựa trên kết quả của báo cáo này, Hanoi Re đã mua hợp đồng bảo vệ ở mức đủ bảo vệ cho các rủi ro thiên tai lớn nhất có thể xảy ra.

Thực tế: Trong đầu tháng 9/2024, thị trường bảo hiểm Việt Nam đã phải gánh chịu sự kiện tổn thất thiên tai nghiêm trọng- Cơn bão số 3, Bão Yagi - cơn bão mạnh nhất trong 30 năm qua trên Biển Đông và trong 70 năm qua trên đất liền với nhiều đặc điểm chưa từng có tiền lệ. Tổng thiệt hại nền kinh tế do bão số 3 gây ra ước tính sơ bộ trên 84.000 tỉ đồng (hơn 3,4 tỉ USD), trong đó ước tính số tiền bồi thường các công ty bảo hiểm phải chi trả cho những tổn thất do bão Yagi lên đến hơn 13.000 tỷ đồng.

Là một nhà tái bảo hiểm, tham gia rất sâu rộng tại thị trường trong nước, Hanoi Re đã phải chịu áp lực lớn từ việc chi trả các khoản bồi thường (cùng với các công ty bảo hiểm) cho những tổn thất nặng nề do hậu quả từ Bão Yagi. Đây được đánh giá là sự kiện không lường trước, đặc biệt nghiêm trọng, ảnh hưởng đáng kể đến kết quả hoạt động kinh doanh năm 2024 của Hanoi Re. Tại thời điểm báo cáo, Hanoi Re vẫn đang tích cực phối

hợp với tất cả các công ty bảo hiểm trên thị trường để tiến hành đánh giá và tổng hợp những tổn thất, chi phí bồi thường thuộc các hợp đồng công ty có tham gia thu xếp nhận nhượng tái bảo hiểm.

Chi phí bồi thường tăng đã ảnh hưởng trực tiếp đến lợi nhuận của hoạt động kinh doanh bảo hiểm và hiệu quả kinh doanh của công ty trong năm 2024. Tuy nhiên với dự phòng dao động lớn tích lũy hàng năm, Hanoi Re vẫn hoàn thành kế hoạch lợi nhuận năm 2024 và đảm bảo tỷ lệ chi trả cổ tức cho cổ đông.

Đối với việc kiểm soát các rủi ro ở nước ngoài, Hanoi Re theo dõi hàng quý/năm tích tụ theo cấp độ quốc gia/châu lục, tuân thủ chính sách khai thác thận trọng cho các khu vực nằm ngoài Việt Nam.

Kết luận: hoạt động kinh doanh tái bảo hiểm năm 2024 vẫn đang duy trì tốt. Hanoi Re kiểm soát được tỷ lệ tổn thất trong mức cho phép. Doanh thu và lợi nhuận đều hoàn thành kế hoạch năm 2024, tỷ lệ kết hợp được kiểm soát ở mức phù hợp với khẩu vị rủi ro.

2.2. Quản trị rủi ro thị trường.

a. Các hạn mức rủi ro thị trường:

Hanoi Re xây dựng hạn mức rủi ro thị trường theo một số nguyên tắc sau:

- Hạn mức đầu tư theo quy định Bộ Tài chính
- Phân bổ tài sản để đảm bảo đáp ứng yêu cầu khẩu vị rủi ro về Biên khả năng thanh toán, giới hạn theo loại hình đầu tư (trái phiếu doanh nghiệp, trái phiếu ngân hàng thương mại, cổ phiếu niêm yết, cổ phiếu chưa niêm yết, repo...), giới hạn giao dịch.

b. Tình hình thực hiện quản trị rủi ro thị trường:

- Rủi ro thị trường được nhận diện trên cơ sở các rủi ro thành phần bao gồm:
 - + Rủi ro Giá cổ phiếu và Sở hữu cổ phần
 - + Rủi ro Lãi suất
 - + Rủi ro Tỷ giá hối đoái
 - + Rủi ro Bất động sản
 - + Rủi ro Tín dụng
 - + Rủi ro Thanh khoản
- Các biện pháp nhằm giảm thiểu rủi ro thị trường được Hanoi Re thực hiện và triển khai bao gồm:
 - + Ban hành phân loại tài sản đầu tư và quy định mức bù rủi ro theo từng loại hình.
 - + Giới hạn giao dịch (Giới hạn dừng lỗ, giới hạn theo ngành...).
 - + Sử dụng công cụ bảo hiểm rủi ro đối với tỷ giá: Hedging, Swap

- + Quản lý tài sản nợ: Báo cáo thường xuyên về tình trạng đầu tư và tiền tệ, Giảm thiểu chênh lệch giữa tài sản và nợ phải trả với ngoại tệ. Bù trừ tài sản và trách nhiệm với công ty tái bảo hiểm thay vì thanh toán bằng tiền mặt. Định kỳ (hàng tháng) thực hiện dự báo dòng tiền.
- + Các biện pháp kiểm soát khác: Báo cáo đánh giá thị trường định kỳ, đa dạng, chuyển đổi danh mục đầu tư.
- + Thực hiện báo cáo nhận diện rủi ro thị trường hàng quý theo quy định.
- Hiệu quả của hoạt động quản trị rủi ro thị trường:
 - + Các hạn mức đầu tư tuân thủ quy định BTC nhằm đảm bảo an toàn hoạt động KDBH và đảm bảo biên khả năng thanh toán.
 - + Giảm thiểu ảnh hưởng của Rủi ro về lãi suất và tỷ giá đến hiệu quả hoạt động kinh doanh trong điều kiện biến động mạnh như trong thời gian vừa qua.

2.3. Quản trị rủi ro hoạt động:

- a. Các hạn mức rủi ro hoạt động:
 - Tại Hanoi Re đã thiết lập danh mục rủi ro hoạt động chính với chỉ số rủi ro chính (KRI) được xây dựng thực tế từ các Ban Quản lý và các Ban Kinh doanh và thực hiện giám sát hàng quý, nếu có phát sinh vượt các ngưỡng đặt ra cần đưa các biện pháp phù hợp để theo dõi, giám sát và giảm thiểu các rủi ro này.
 - Chỉ số rủi ro chính "KRI": Con số thống kê và/hoặc đo lường có thể cung cấp cái nhìn tổng quan về trạng thái rủi ro của Hanoi Re. Những chỉ số này thường được rà soát định kỳ (VD: hàng tuần/hàng tháng/hàng quý/hàng năm/khác) để cảnh báo về các thay đổi có thể là dấu hiệu của rủi ro.
- b. Tình hình thực hiện quản trị rủi ro hoạt động:
 - Nhận diện rủi ro hoạt động tại Hanoi Re bao gồm: Rủi ro gián đoạn kinh doanh, rủi ro quy trình kinh doanh và việc tuân thủ quy trình, rủi ro tuân thủ pháp luật và thuế, rủi ro gian lận, rủi ro nhân sự, rủi ro rò rỉ thông tin/vi phạm bảo mật CNTT.
 - Các biện pháp nhằm giảm thiểu rủi ro hoạt động được thực hiện và triển khai:
 - + Hệ thống kiểm soát rủi ro hoạt động tại Hanoi Re là các quy định, quy trình, hướng dẫn và khẩu vị rủi ro liên quan đến rủi ro hoạt động.
 - Các hành động, biện pháp ứng phó nhằm giảm thiểu rủi ro đối với rủi ro hoạt động thông qua các công cụ sau :
 - + Thiết kế các chốt kiểm soát rủi ro hoạt động trong quá trình xây dựng, cập nhật và thực hiện các chính sách, quy định, quy trình, hướng dẫn nghiệp vụ của các Ban/Đơn vị;
 - + Thiết lập gán nhãn dữ liệu, ban hành quy định phân loại dữ liệu theo tính bảo mật nhằm đảm bảo an toàn thông tin dữ liệu.

- + Tổ chức đào tạo, truyền thông thường xuyên để ngăn ngừa rủi ro hoạt động do yếu tố năng lực nhân sự;
- + Thiết lập kế hoạch quản lý khủng hoảng và duy trì hoạt động kinh doanh liên tục và thực hiện diễn tập ít nhất một năm một lần.
- + Sử dụng biện pháp chuyển giao RRHD thông qua các điều khoản trong các hợp đồng với đối tác/khách hàng.
- Hiệu quả của hoạt động quản trị rủi ro hoạt động: Việc quản lý rủi ro hoạt động giúp Hanoi Re sớm nhận diện được xu hướng rủi ro hoạt động để có các biện pháp giám sát và giảm thiểu trước khi rủi ro hoạt động có thể xảy ra.

2.4. Quản trị rủi ro đối tác

a. Các hạn mức rủi ro đối tác:

- Hanoi Re mong muốn giảm thiểu rủi ro đối tác phá sản của các đối tác tái bảo hiểm thông qua chính sách chấp nhận các đối tác tái bảo hiểm nước ngoài có Rating từ A- trở lên. Các giao dịch với các đối tác nước ngoài có rating dưới A-, Hanoi Re phải thực hiện đánh giá chi tiết và phê duyệt bởi cấp có thẩm quyền (quy định trong KVRD của Hanoi Re).
- Hanoi Re định kỳ rà soát và ban hành Danh mục nhà nhận tái bảo hiểm và môi giới trung gian an toàn, các Ngân hàng và công ty chứng khoán được phép đầu tư.

b. Tình hình thực hiện quản trị rủi ro đối tác:

- Rủi ro đối tác được nhận diện trên cơ sở các rủi ro thành phần bao gồm:
 - + Rủi ro Phá sản của Nhà tái bảo hiểm
 - + Rủi ro Phá sản của đối tác môi giới bảo hiểm và khách hàng được bảo hiểm
 - + Rủi ro Phá sản của Ngân hàng và các khách hàng khác.
- Các biện pháp kiểm soát và đo lường đối với rủi ro đối tác
 - + Hanoi Re đã xây dựng hệ thống hạn mức đầu tư theo nhóm như: Hạn mức theo nhóm ngân hàng, theo từng ngân hàng, hạn mức theo từng công ty chứng khoán, hạn mức theo nhóm tài sản đầu tư.
 - + Đối với đối tác Tái bảo hiểm, Hanoi Re xác định chấp nhận đối tác tái bảo hiểm ở mức rating A- trở lên, đối với các đối tác dưới A- cần có sự phê duyệt của lãnh đạo được quy định trong khẩu vị rủi ro của Hanoi Re.
- Hiệu quả của quản trị rủi ro đối tác: Đảm bảo giảm thiểu tình trạng bất lợi đối với tình hình tài chính của công ty do tình trạng bất ngờ mất khả năng thanh toán hoặc tình trạng suy yếu về khả năng thanh toán nợ của các đối tác và khách hàng theo các hợp đồng tái bảo hiểm trong vòng 12 tháng tới.

2.5. Quản trị rủi ro thanh khoản

a. Các hạn mức rủi ro thanh khoản:

- Đối với rủi ro thanh khoản Hanoi Re đã xác định trong Tuyên bố khẩu vị rủi ro và đang quản lý trên cơ sở tỷ lệ biên khả năng thanh toán của Hanoi Re so với Biên khả năng thanh toán tối thiểu theo yêu cầu của Bộ Tài chính.

b. Tình hình thực hiện quản trị rủi ro thanh khoản:

- Rủi ro thanh khoản được nhận diện trên cơ sở xác định căn cứ biên khả năng thanh toán theo yêu cầu của Bộ Tài chính.
- Các biện pháp kiểm soát và đo lường đối với rủi ro thanh khoản: Trong các báo cáo hàng quý Hanoi Re đã ghi nhận chỉ số biên khả năng thanh toán thực tế so với Khẩu vị rủi ro đã tuyên bố hàng năm và kết quả thực hiện chỉ tiêu Biên khả năng thanh toán tại ngày 31.12.2024 của Hanoi Re:

Chỉ tiêu	Thực hiện năm 2024	Khẩu vị rủi ro
Biên khả năng thanh toán (KNTT).	324,6% biên khả năng thanh toán tối thiểu	150% biên khả năng thanh toán tối thiểu

+ Hiệu quả của quản trị rủi ro thanh khoản: Hanoi Re luôn duy trì khả năng thanh toán theo luật định cũng như giảm thiểu nguy cơ mất khả năng thanh toán của doanh nghiệp.

2.6. Quản trị các rủi ro trọng yếu khác theo đánh giá của doanh nghiệp bảo hiểm, doanh nghiệp tái bảo hiểm, chi nhánh nước ngoài (nếu có).

Không có

III. Kết quả kiểm tra sức chịu đựng và phân tích khả năng tiếp tục hoạt động trong các tình huống bất lợi đối với hoạt động kinh doanh

Hanoi Re thực hiện kiểm tra sức chịu đựng về Vốn và Khả năng thanh toán, công ty đã lập 02 kịch bản kiểm tra sức chịu đựng trên cơ sở xem xét các yếu tố sau:

- Tăng trưởng doanh thu phí hàng năm
- Tỷ lệ bồi thường thuộc trách nhiệm giữ lại hàng năm
- Diễn biến bất lợi của môi trường lãi suất và biến động của thị trường đầu tư tài chính

1. Kịch bản với các điều kiện hoạt động bình thường:

1.1. Giả định đối với hoạt động kinh doanh tái bảo hiểm

- Dự báo tất cả các nguồn doanh thu đều có sự tăng trưởng về quy mô phí nhận tái bảo hiểm.
- Hanoi Re tiếp tục chủ động tái cơ cấu doanh thu phí nhận tái bảo hiểm theo hướng cắt giảm doanh thu các dịch vụ không hiệu quả, đẩy mạnh tăng trưởng các dịch vụ có hiệu quả, tiếp tục định hướng tăng trưởng doanh thu từ nguồn dịch vụ trong nước.
- Tỷ lệ bồi thường thuộc trách nhiệm giữ lại không có đột biến xấu so với bình quân

5 năm quá khứ

- Dự báo chi phí quản lý doanh nghiệp tăng/giảm theo hiệu quả kinh doanh và có tính đến yếu tố lạm phát

1.2. Giả định đối với hoạt động đầu tư tài chính

- Duy trì khẩu vị đầu tư: an toàn – hiệu quả
- Định hướng phân bổ danh mục đầu tư: Không có biến động nhiều so với hiện tại. Phần lớn Danh mục đầu tư là loại hình đầu tư mang lại lợi tức cố định như tiền gửi ngân hàng, đầu tư trái phiếu
- Đảm bảo tuân thủ các hạn mức đầu tư quy định tại Quy chế đầu tư hiện hành.

1.3. Đánh giá tác động đến chỉ tiêu Vốn, Biên khả năng thanh toán

Với các giả định trong điều kiện bình thường của hoạt động kinh doanh bảo hiểm và hoạt động đầu tư tài chính như trên, dự báo các chỉ tiêu Tổng tài sản, Vốn chủ sở hữu và Biên khả năng thanh toán cho giai đoạn 5 năm 2025-2029 như sau:

	Đơn vị: Triệu đồng				
	KH 2025	KH 2026	KH 2027	KH 2028	KH 2029
Tổng tài sản	6,423,211	7,021,321	7,805,327	8,681,358	9,750,231
Vốn chủ sở hữu	1,611,460	1,665,580	1,740,140	1,845,580	1,979,584
Tỷ lệ Biên khả năng thanh toán	265.28%	260.16%	233.77%	218.66%	199.17%

Trong điều kiện hoạt động bình thường, Công ty duy trì tăng trưởng lợi nhuận cả hoạt động kinh doanh bảo hiểm và hoạt động đầu tư tài chính. Quy mô tài sản và vốn chủ sở hữu cũng đạt tăng trưởng qua các năm. Tỷ lệ biên khả năng thanh toán được duy trì ở mức cao, gấp hơn 2 lần biên khả năng thanh toán tối thiểu, đảm bảo an toàn tài chính.

2. Kịch bản bất lợi về tỷ lệ rủi ro bảo hiểm và bất lợi về hoạt động đầu tư tài chính:

2.1. Giả định đối với hoạt động kinh doanh tái bảo hiểm

- Trong điều kiện bất lợi của thị trường, Công ty điều chỉnh mức độ tăng trưởng doanh thu thấp hơn để đảm bảo an toàn và hiệu quả.
- Về tỷ lệ bồi thường giữ lại trên trách nhiệm giữ lại: ước tính tăng cao hơn ở các nguồn dịch vụ nhận, tỷ lệ giữ lại cũng giảm hơn so với kịch bản bình thường
- Dự báo chi phí quản lý doanh nghiệp tăng giảm theo tốc độ tăng trưởng doanh thu, có tính đến yếu tố lạm phát.

2.2. Giả định đối với hoạt động đầu tư tài chính:

- Duy trì khẩu vị đầu tư: an toàn – hiệu quả
- Môi trường đầu tư ảnh hưởng bất lợi đến các hoạt động đầu tư, rủi ro tăng cao khiến lợi nhuận các danh mục đầu tư có xu hướng giảm mạnh. Có xét đến lợi ích đa dạng khi thực hiện đầu tư vào nhiều loại tài sản khác nhau.
- Xét các tình huống bất lợi, lãi suất đầu tư tiền gửi giảm 1-2%, lợi tức từ hoạt động ủy thác đầu tư cũng giảm 1-2%

2.3. Đánh giá tác động đến chỉ tiêu Vốn, Biên khả năng thanh toán:

Với các giả định trong điều kiện bất lợi của hoạt động kinh doanh bảo hiểm và hoạt động đầu tư tài chính như trên, dự báo các chỉ tiêu Tổng tài sản, Vốn chủ sở hữu và Biên khả năng thanh toán cho giai đoạn 5 năm 2025-2029 như sau:

	Đơn vị: triệu đồng				
	KH 2025	KH 2026	KH 2027	KH 2028	KH 2029
Tổng tài sản	6,475,411	7,246,694	7,830,539	8,430,954	9,046,568
Vốn chủ sở hữu	1,663,660	1,667,282	1,665,660	1,669,746	1,678,040
Tỷ lệ Biên khả năng thanh toán	233.45%	218.68%	197.91%	184.98%	171.88%

Trong điều kiện hoạt động kinh doanh gặp bất lợi, Công ty mặc dù có lợi nhuận kinh doanh bảo hiểm nhưng không duy trì được tăng trưởng qua các năm, tỷ lệ kết hợp tăng cao. Hoạt động đầu tư tài chính có lãi nhưng giảm đáng kể so với kịch bản bình thường. Biên khả năng thanh toán cũng giảm so với kịch bản cơ sở, tuy nhiên vẫn đảm bảo trên 100% so với biên khả năng thanh toán tối thiểu (1,7 đến hơn 2 lần so với biên khả năng thanh toán tối thiểu). Hanoi Re vẫn đảm bảo an toàn tài chính vững chắc, duy trì khả năng hoạt động ổn định.

NGƯỜI ĐẠI DIỆN TRƯỚC PHÁP LUẬT

Nơi nhận:

- Như trên;
- CT HĐQT (để b/cáo)
- Lưu VT, THĐT, 2



TỔNG GIÁM ĐỐC
Trịnh Anh Tuấn

